

Modules de commande CM-1.1 et CM-2.1 pour le moteur électrique des systèmes A-dec 300 et A-dec 500

GUIDE D'INSTALLATION



DANGER Ne pas couper l'alimentation avant de débiter cette procédure peut entraîner un risque d'électrocution.



AVERTISSEMENT Ne pas couper l'alimentation avant de débiter cette procédure peut endommager le produit ou provoquer de graves blessures, voire entraîner la mort.



Les composants électriques du circuit sont sensibles à l'électricité statique et doivent être manipulés avec précaution.



ATTENTION Lors du retrait ou de la remise en place des caches, veuillez à ne pas endommager les câbles. Vérifiez la fixation des caches après les avoir remis en place.



A-dec 300



A-dec 500

Figure 1. Module de commande CM-2.1 avec le moteur électrique A-dec EA-30 et/ou EA-52LED

Outils recommandés

- Tournevis cruciforme
- Jeu de clés Allen



Installation

Accédez à la section correspondant à votre système :

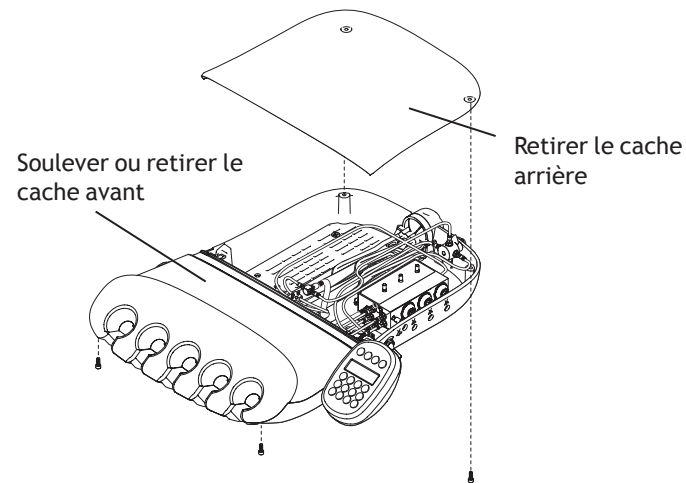
- « A-dec 300 » à la page 2
- « A-dec 500 » à la page 9

A-dec 300

Retrait des caches

1. Placez l'interrupteur général à bascule en position arrêt.
2. Retirez les caches de l'Unit.
 - (1) Utilisez une clé Allen de 7/64 po pour retirer les vis du cache arrière.
 - (2) Soulevez le cache arrière.
 - (3) Utilisez une clé Allen de 7/64 po pour desserrer les vis du cache avant.
 - Traditional : retirez le cache avant.
 - Continental : soulevez le cache avant.
3. Si nécessaire, installez le clavier Deluxe et l'ensemble de fouet sur le système Continental®. Suivez pour ce faire les instructions fournies avec ces éléments.

Figure 2. Retrait des caches de l'Unit



Installation des cordons des instruments sur une tête de contrôle Traditional

1. Faites passer le cordon par le bas de la plateforme de la tête de contrôle, puis à l'intérieur de cette dernière.
2. Installez un collier de serrage en guise de dispositif de soulagement et laissez suffisamment de mou afin de régler la position du cordon.
3. Ajustez la longueur du cordon afin qu'il rejoigne exactement le cordon de seringue.
4. Serrez le collier de serrage pour fixer fermement le cordon.

Figure 3. Installation du cordon dans un système Traditional



REMARQUE Ne serrez pas excessivement les colliers de serrage autour des cordons des instruments pour éviter de bloquer le flux d'air et d'eau.

Installation des cordons des instruments sur une tête de contrôle Continental

1. Tirez la coupelle anti-égouttures vers le bas pour la séparer du cache avant et accéder aux cordons.
2. Retirez le crochet de fouet. Insérez le cordon dans le tube de fouet et faites-le passer par la tête de contrôle.
3. Glissez le cordon de l'instrument dans le crochet de fouet. Ajustez-en la longueur afin qu'il rejoigne exactement le cordon de seringue.
4. Installez la douille noire et le collier de serrage.
5. Tirez sur le cordon jusqu'à ce que le collier de serrage touche la douille.
6. Remettez en place le crochet de fouet.
7. À l'aide d'un collier de serrage, fixez fermement le cordon au canal de la coupelle anti-égouttures. Assurez-vous de laisser une boucle de service afin de ne pas couder le cordon. Coupez le collier de serrage une fois que vous avez terminé.
8. Réinstallez la coupelle anti-égouttures sur le cache avant.



REMARQUE Ne serrez pas excessivement les colliers de serrage autour des cordons des instruments pour éviter de bloquer le flux d'air et d'eau.

Figure 4. Retrait de la coupelle anti-égouttures vers le bas

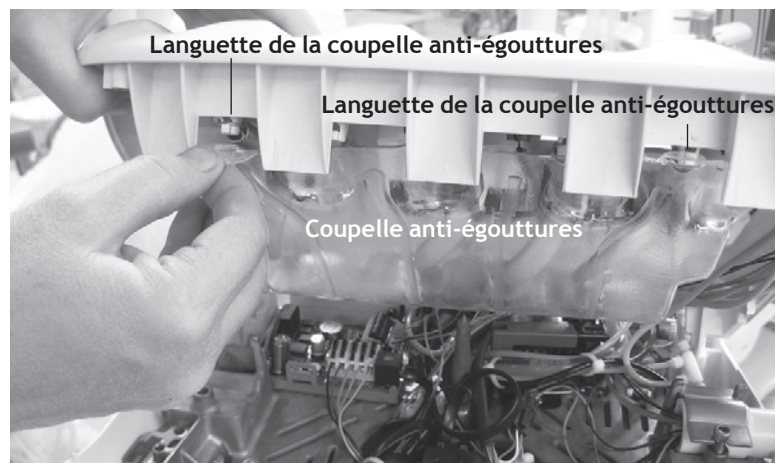


Figure 5. Installation du cordon, de la douille et du collier de serrage

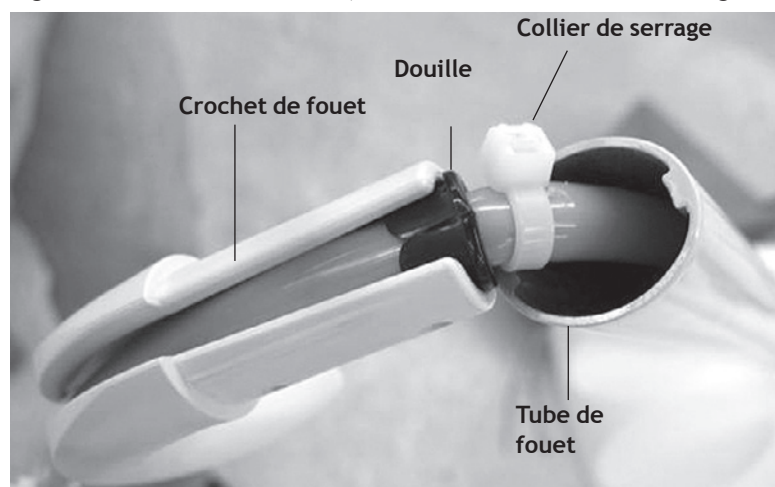


Figure 6. Fixation du cordon à la coupelle anti-égouttures Continental

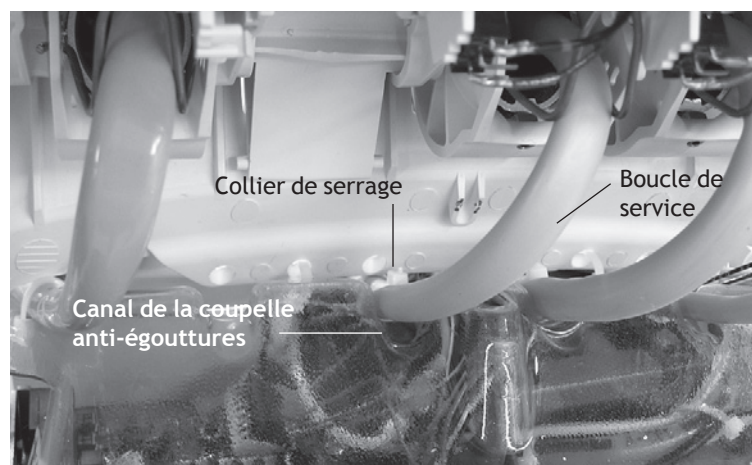
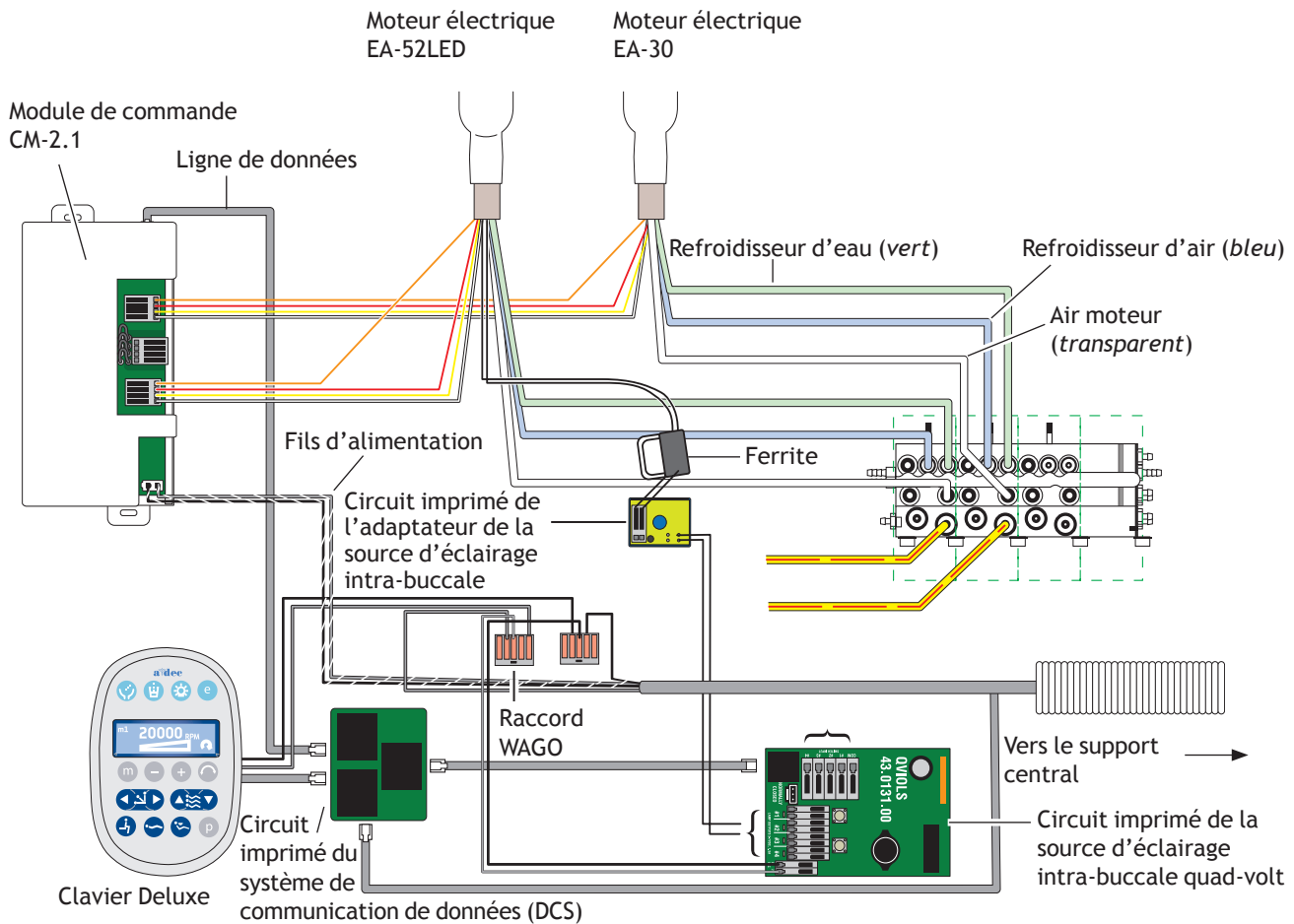


Figure 7. Diagramme de flux du module de commande CM-1.1/2.1 E de l'A-dec 300



Raccordement des cordons des instruments au bloc de commandes

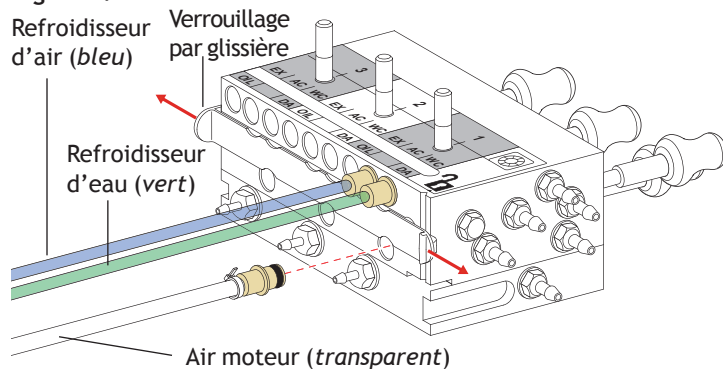
- Ouvrez le verrouillage par glissière et raccordez chaque cordon de l'instrument à l'emplacement correspondant du bloc de commandes.
 - Le cordon bleu va sur le port du refroidisseur d'air.
 - Le cordon vert va sur le port du refroidisseur d'eau.
 - Le cordon transparent va sur le port de l'air moteur.



REMARQUE Ne coupez pas le cordon de l'instrument. Enroulez avec précaution le cordon dans la tête de contrôle afin de pouvoir l'utiliser ultérieurement ou de procéder aux opérations de maintenance.

- Fermez le verrouillage par glissière.

Figure 8. Raccordement du cordon au bloc de commandes



Installation du module de commande et raccordement des fils

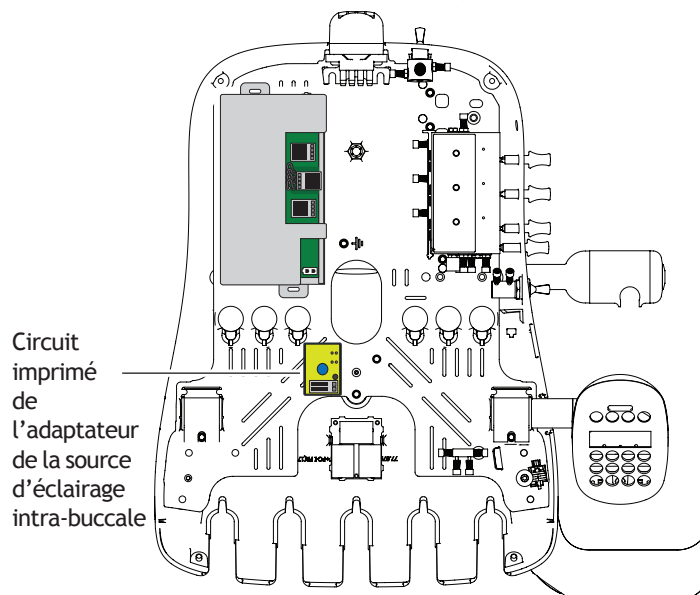
1. Branchez la ligne de données.

Figure 9. Branchement de la ligne de données



2. Placez le module de commande à l'arrière de la tête de contrôle.

Figure 10. Positionnement du module de commande (module CM 2.1 représenté)



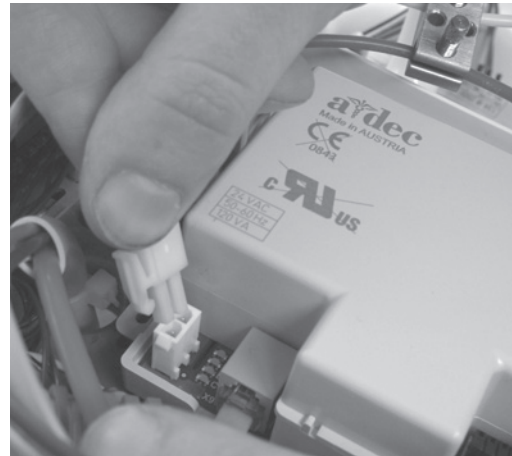
- Utilisez les deux vis autotaraudeuses pour fixer le module de commande sur la tête de contrôle.

Figure 11. Fixation du module de commande



- Branchez l'alimentation secteur.

Figure 12. Raccordement de l'alimentation secteur



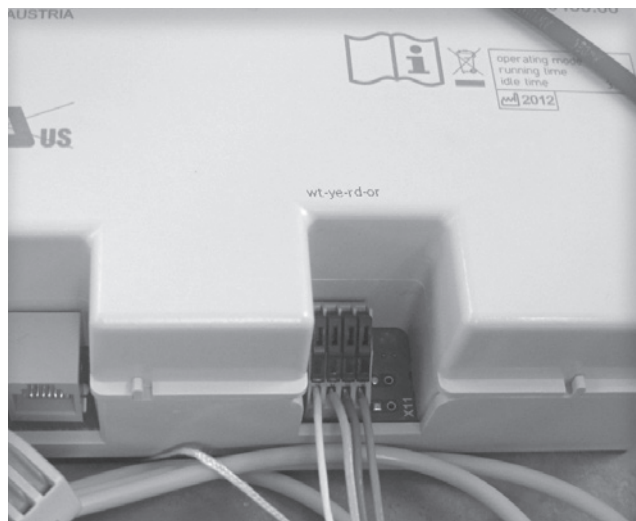
- Insérez les fils du moteur dans les raccordements prévus à cet effet sur le module de commande :

Brancher ce fil	sur la borne
Jaune	Ye
Rouge	Rd
Orange	Or
Blanc	Wt



REMARQUE Si le module de commande CM-2.1 ne compte qu'un seul moteur, utilisez le connecteur Motor 1. Si vous installez deux moteurs, utilisez le connecteur Motor 1 pour le premier moteur et Motor 2 pour le deuxième.

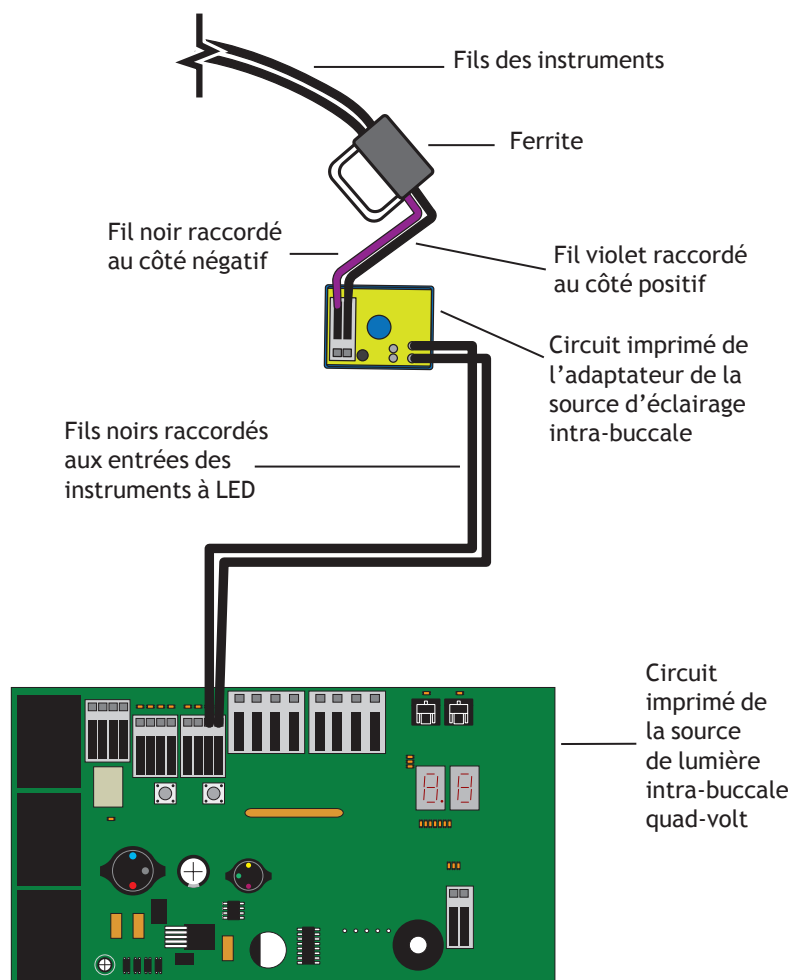
Figure 13. Branchement des fils du moteur de l'instrument



Installation du circuit imprimé LED de l'adaptateur de la source d'éclairage intra-buccale pour le système EA-52LED

1. À l'aide d'un tournevis cruciforme, installez le circuit imprimé LED de l'adaptateur de la source d'éclairage intra-buccale dans la tête de contrôle.
2. Pour chaque instrument du système EA-52LED, raccordez les fils noirs du circuit de l'adaptateur aux emplacements des sorties à fibre optique correspondants sur le circuit imprimé de la source de lumière intra-buccale quad-volt.
3. Insérez les fils des instruments dans la ferrite et formez une boucle simple autour de cette bobine.
4. Placez la ferrite à environ 2,5 cm de l'extrémité des fils.
5. Insérez les fils des instruments dans le connecteur situé sur le circuit imprimé de l'adaptateur de la source d'éclairage intra-buccale. Raccordez le fil violet au côté positif et le fil noir au côté négatif.

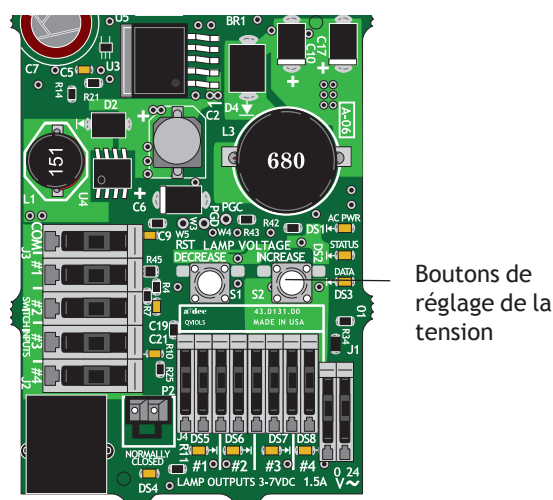
Figure 14. Installation du circuit imprimé LED de l'adaptateur de la source d'éclairage intra-buccale



Définition de la tension de la lampe (EA-52LED uniquement)

1. Placez l'interrupteur général à bascule en position marche.
2. Accédez au circuit imprimé de la source d'éclairage intra-buccale quad-volt.
3. À l'aide d'un voltmètre correctement configuré, mesurez la tension du courant continu au bornier.
4. Activez l'instrument et vérifiez que la lampe s'allume.
5. Réglez la tension en appuyant sur les boutons Increase (Augmenter) et Decrease (Diminuer) sur le circuit imprimé.
6. Pour obtenir une tension de 3,2 V au niveau de la lampe, définissez la tension au bornier sur :
 - 3,47 V CC si le cordon de l'instrument mesure 155 cm (61 po) de long ;
 - 3,57 V CC si le cordon de l'instrument mesure 208 cm (82 po) de long.

Figure 15. Réglage de la tension de la lampe du système EA-52LED en fonction de celle de la source d'éclairage intra-buccale quad-volt



Programmation du clavier Deluxe de l'A-dec 300

1. Mettez le système sous tension.
2. Pour accéder au menu **System Setup** (Configuration du système), appuyez simultanément sur les touches **m** et **e**, maintenez-les enfoncées pendant trois secondes, puis appuyez sur **►**.



REMARQUE Utilisez les touches moins **-** ou plus **+** pour changer les options de menus. Appuyez sur **►** pour valider une sélection.

3. Dans le menu **System Setup** (Configuration du système), sélectionnez **Handpieces** (Instruments).
4. Sélectionnez **Holder Setup** (Configuration du support).
5. Sur les systèmes Traditional, levez le moteur. Sur les systèmes Continental, tirez le fouet vers l'avant.
6. Sélectionnez **Electric** (Électrique).
7. Sélectionnez **Motor Number 1** (Numéro du moteur 1), c'est-à-dire la position 1 sur le module de commande.
8. Sélectionnez le type de moteur.
9. Définissez la longueur du câble installé, puis enregistrez les paramètres. Trois bips doivent retentir. Repoussez le fouet vers l'arrière ou remplacez le moteur dans son support.
10. Pour les systèmes comportant deux moteurs électriques, répétez les étapes 3 à 9 en sélectionnant cette fois le numéro 2.
11. Appuyez sur **◀** jusqu'à ce que le logo A-dec s'affiche, ce qui indique que vous êtes sorti du menu **System Setup** (Configuration du système).
12. Passez à la section « Réglage de la pression de l'air moteur » à la page 16.

Figure 16. Sélection du moteur électrique

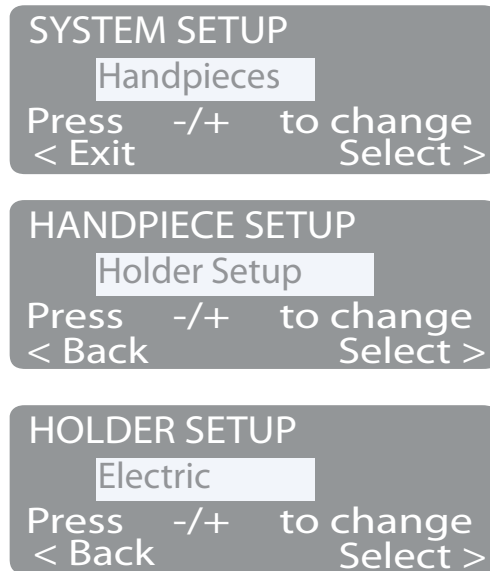
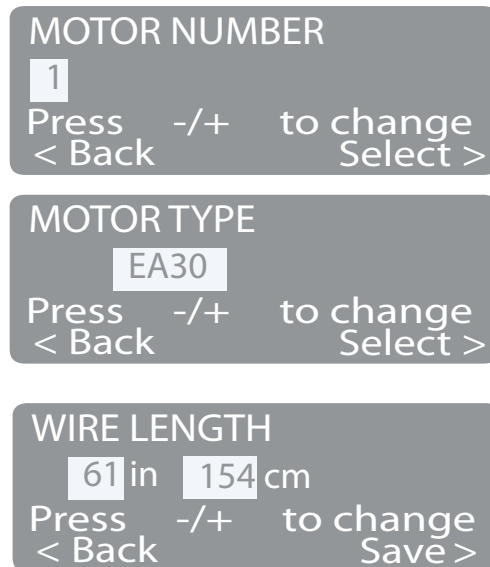


Figure 17. Définition du numéro et du type de moteur, ainsi que de la longueur du câble



A-dec 500

Retrait des caches

1. Placez l'interrupteur général à bascule en position arrêt.
2. Soulevez le cache de la tête de contrôle, puis remettez-le en place.
3. Retirez les deux vis Allen, puis :
 - Pour les systèmes Traditional, tirez le cache supérieur de la tête de contrôle vers l'avant, puis vers l'arrière pour le retirer.
 - Pour les systèmes Continental, faites tourner le cache vers l'avant, en vous assurant que le cordon est bien relié au cache et à la tête de contrôle afin d'éviter toute tension sur les charnières du cache.
4. Si nécessaire, installez le clavier Deluxe et l'ensemble de fouet sur le système Continental®. Suivez pour ce faire les instructions fournies avec ces éléments.

Figure 18. Caches de la tête de contrôle Traditional

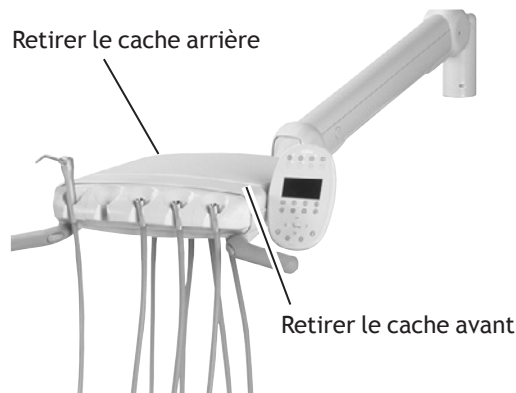


Figure 19. Caches de la tête de contrôle Continental

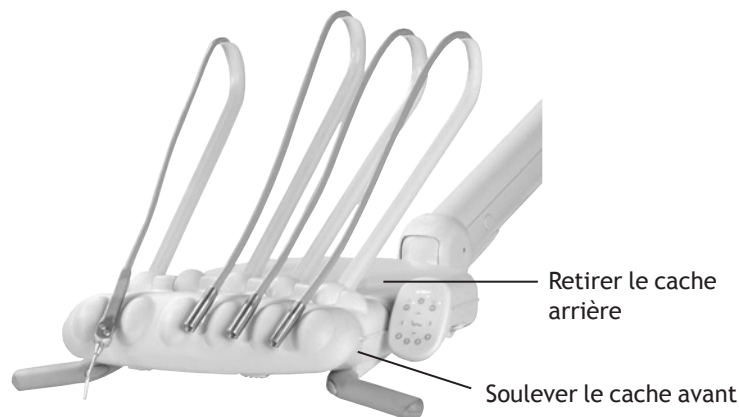
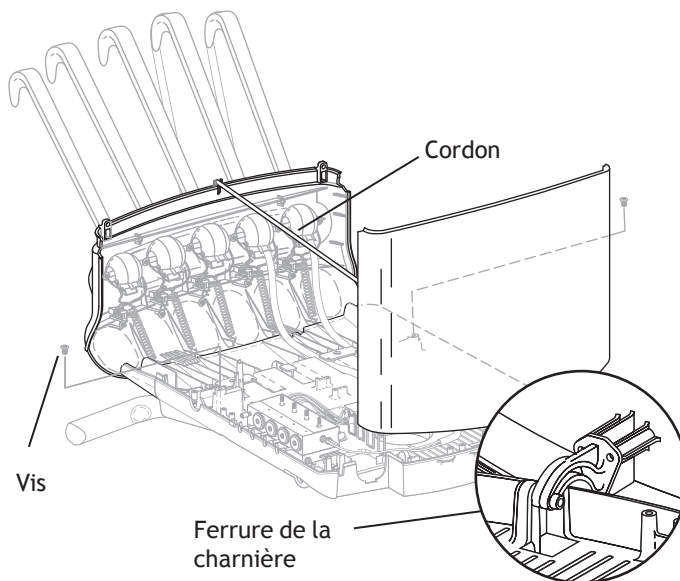


Figure 20. Serrage de la ferrure de la charnière



Installation des cordons des instruments sur une tête de contrôle Traditional

1. Retirez le guide du cordon par le dessous de la tête de contrôle.
2. Tournez et retirez la prise du guide.
3. Insérez le cordon de l'instrument dans le guide.
4. Remplacez le guide dans la tête de contrôle.
5. Ajustez la longueur du cordon afin qu'il rejoigne exactement le cordon de seringue.
6. Fixez le cordon à la plateforme structurelle de la tête de contrôle à l'aide d'un collier de serrage. Référez-vous à la Figure 22.
7. À l'aide de la vis fournie, fixez le câble du dispositif de soulagement à la plateforme structurelle.
8. Assurez-vous que le levier du dispositif de commande de l'instrument est relâché.

Figure 21. Passage du cordon dans la tête de contrôle Traditional

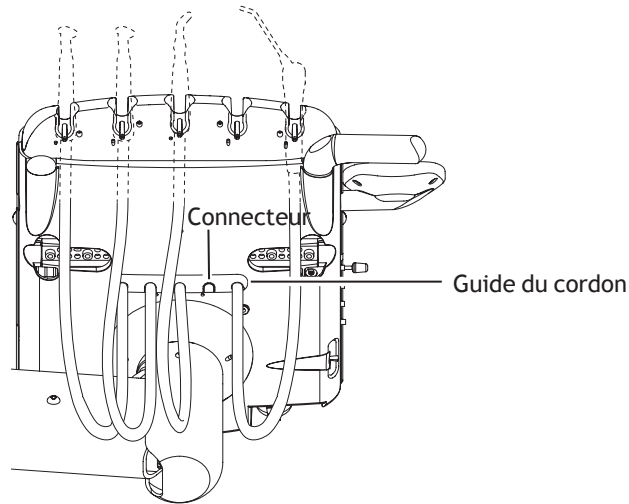
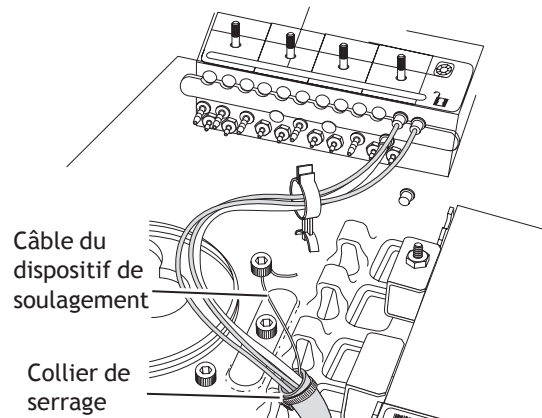


Figure 22. Fixation du cordon à la plateforme structurelle



Installation des cordons des instruments sur une tête de contrôle Continental

1. Retirez le ressort du bras.
2. À l'aide d'une clé Allen de 7/16 po, retirez une vis et desserrez l'autre de chaque côté du pivot de fouet.
3. Retirez le cache de fouet.
4. Insérez le cordon de l'instrument dans le fouet.
5. Faites passer le cordon de l'instrument dans le pivot en direction de la tête de contrôle.
6. Réinstallez le fouet en partant du côté pivot.
7. Faites passer le cordon par la fente droite du fouet, puis sous le circuit imprimé de la tête de contrôle.
8. Fixez le cordon à la plateforme structurelle de la tête de contrôle à l'aide d'un collier de serrage.
9. Ajustez la longueur du cordon afin qu'il rejoigne exactement le cordon de seringue.
10. Fixez le cordon à la base du fouet à l'aide d'un collier de serrage.
11. Fixez le câble du dispositif de soulagement à l'ensemble de fouet.
12. Assurez-vous que le levier du dispositif de commande de l'instrument est relâché.

Figure 23. Passage du cordon dans la tête de contrôle Continental

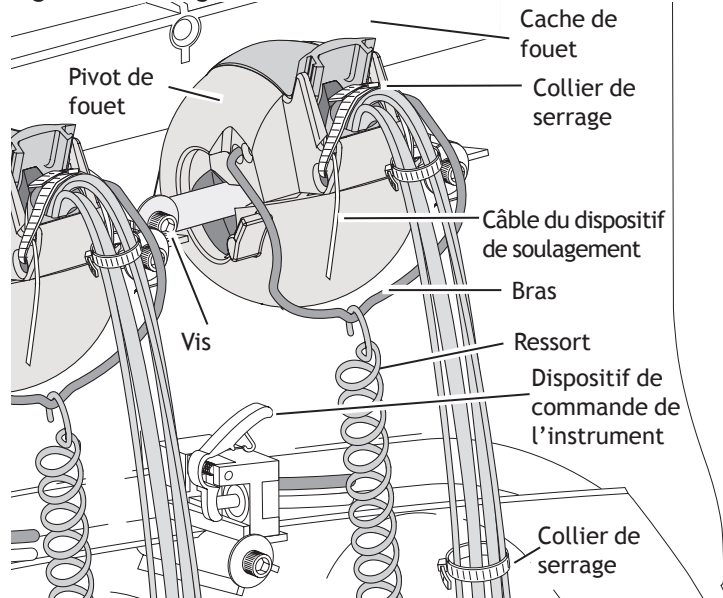
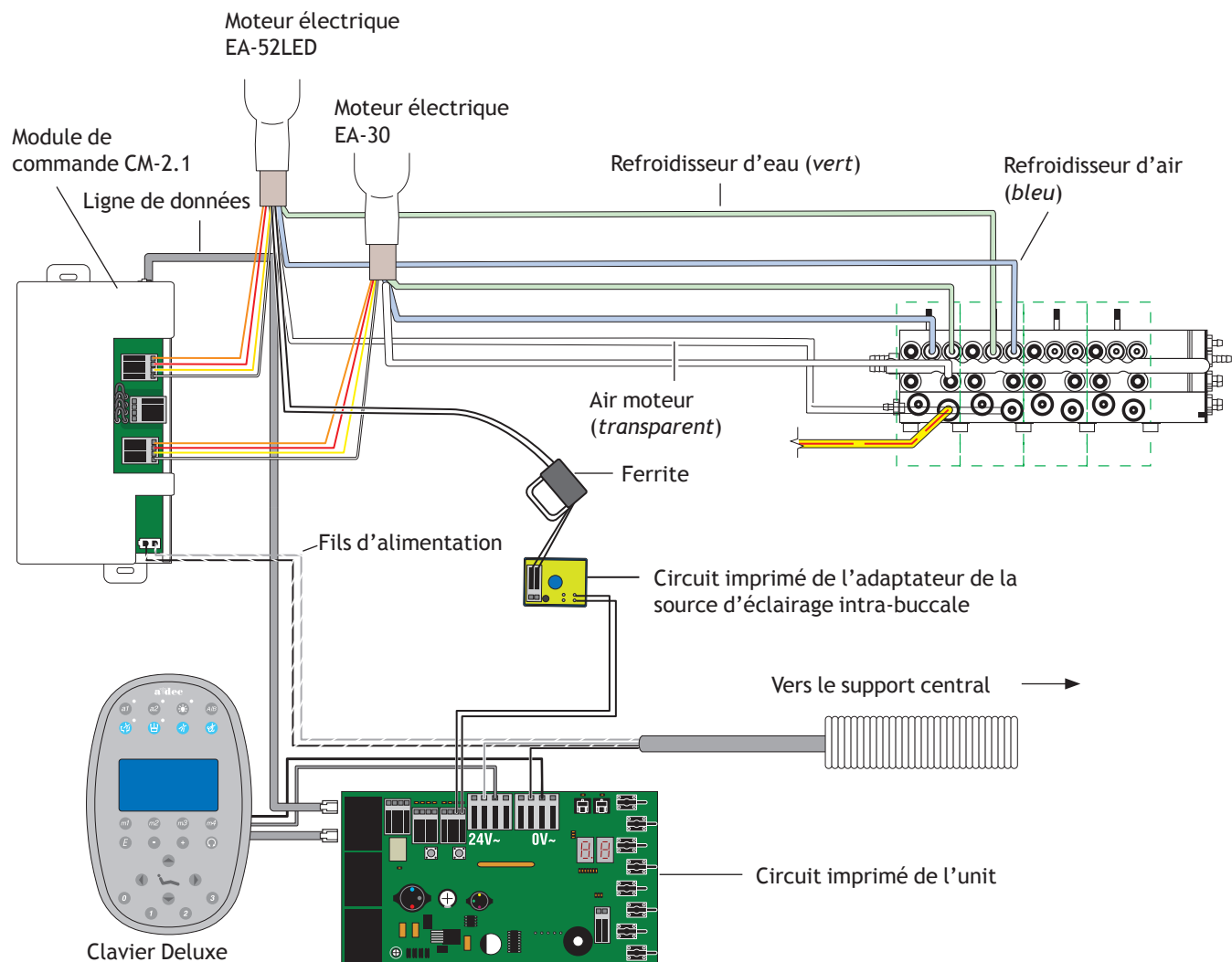


Figure 24. Diagramme de flux du module de commande CM-2.1 A-dec 500



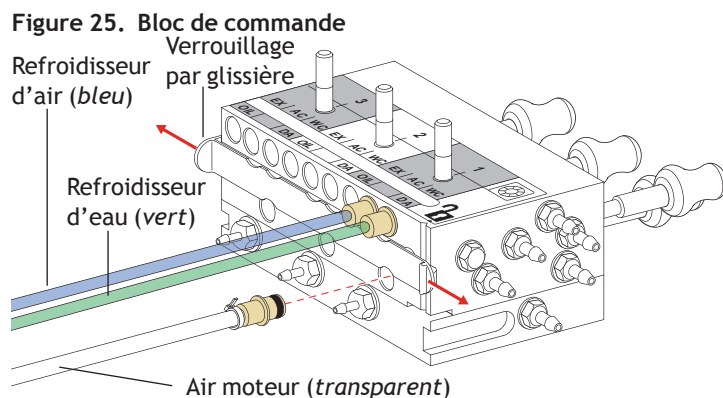
Raccordement des cordons des instruments au bloc de commandes

1. Ouvrez le verrouillage par glissière et raccordez chaque cordon de l'instrument à l'emplacement correspondant du bloc de commandes.
 - Le cordon bleu va sur le port du refroidisseur d'air.
 - Le cordon vert va sur le port du refroidisseur d'eau.
 - Le cordon transparent va sur le port de l'air moteur.



REMARQUE Ne coupez pas le cordon de l'instrument. Enroulez avec précaution le cordon dans la tête de contrôle afin de pouvoir l'utiliser ultérieurement ou de procéder aux opérations de maintenance.

2. Fermez le verrouillage par glissière.



Installation du module de commande et raccordement des fils

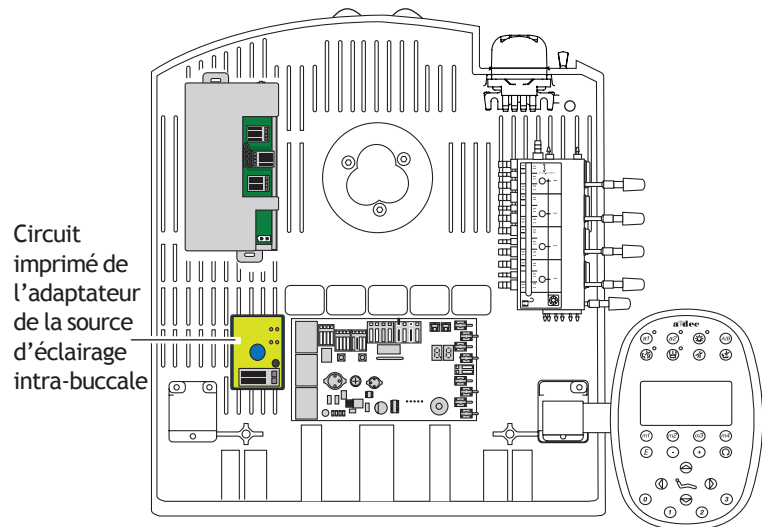
1. Branchez la ligne de données.

Figure 26. Branchement de la ligne de données



2. Placez le module de commande à l'arrière de la tête de contrôle.

Figure 27. Montage du module de commande (module CM 2.1 représenté)



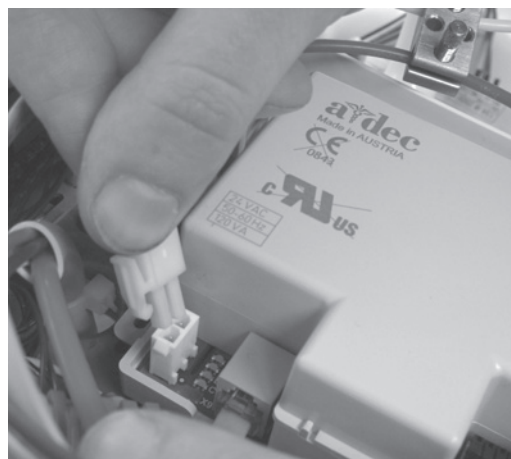
3. Utilisez les deux vis autotaraudeuses pour monter le module de commande sur la tête de contrôle.

Figure 28. Fixation du module de commande



4. Branchez l'alimentation secteur.

Figure 29. Raccordement de l'alimentation secteur

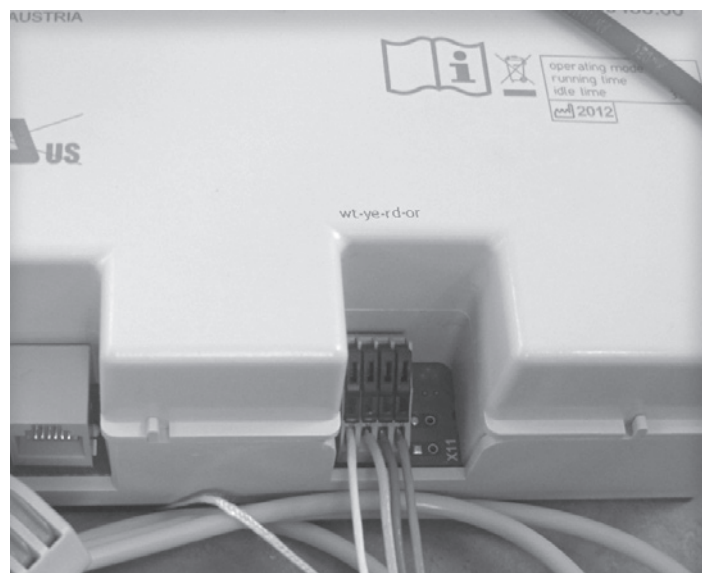


5. Insérez les fils du moteur dans les raccords prévus à cet effet sur le module de commande :

Brancher ce fil	sur la borne
Jaune	Ye
Rouge	Rd
Orange	Or
Blanc	Wt

REMARQUE Si le module de commande CM-2.1 ne compte qu'un seul moteur, utilisez le connecteur Motor 1. Si vous installez deux moteurs, utilisez le connecteur Motor 1 pour le premier moteur et Motor 2 pour le deuxième.

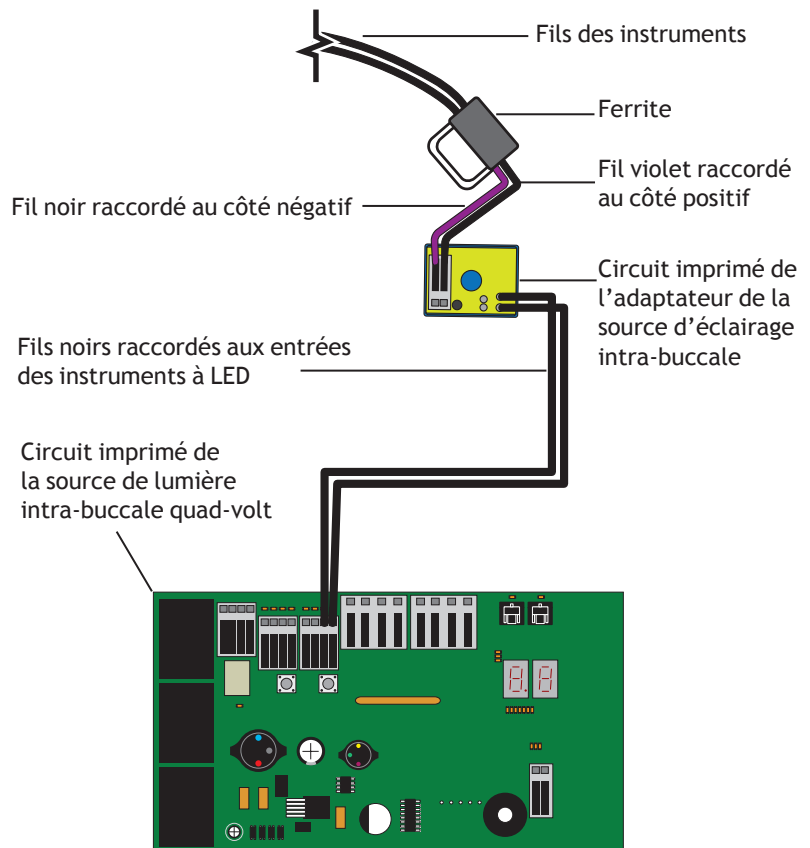
Figure 30. Branchement des fils du moteur de l'instrument



Installation du circuit imprimé LED de l'adaptateur de la source d'éclairage intra-buccale pour le système EA-52LED

1. À l'aide d'un tournevis cruciforme, installez le circuit imprimé LED de l'adaptateur de la source d'éclairage intra-buccale dans la tête de contrôle.
2. Pour chaque instrument du système EA-52LED, raccordez les fils noirs du circuit de l'adaptateur aux emplacements des sorties à fibre optique correspondants sur le circuit imprimé de la tête de contrôle.
3. Insérez les fils des instruments dans la ferrite et formez une boucle simple autour de cette bobine.
4. Placez la ferrite à environ 2,5 cm de l'extrémité des fils.
5. Insérez les fils des instruments dans le connecteur situé sur le circuit imprimé de l'adaptateur de la source d'éclairage intra-buccale. Raccordez le fil violet au côté positif et le fil noir au côté négatif.

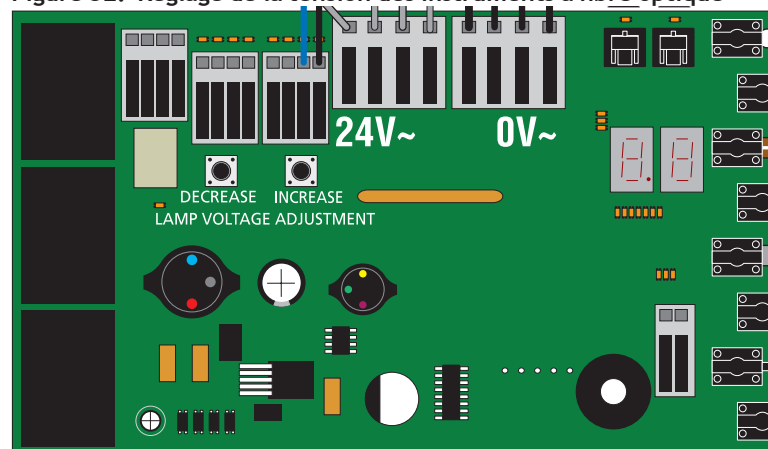
Figure 31. Installation du circuit imprimé LED de l'adaptateur de la source d'éclairage intra-buccale



Réglage de la tension des instruments à fibre optique

1. Placez l'interrupteur général à bascule en position marche.
2. Accédez au circuit imprimé de l'unité.
3. À l'aide d'un voltmètre correctement configuré, mesurez la tension du courant continu au bornier.
4. Activez l'instrument et vérifiez que la lampe s'allume.
5. Réglez la tension en appuyant sur les boutons Increase (Augmenter) et Decrease (Diminuer) sur le circuit imprimé.
6. Pour obtenir une tension de 3,2 V au niveau de la lampe, définissez la tension au bornier sur :
 - 3,47 V CC si le cordon de l'instrument mesure 155 cm (61 po) de long ;
 - 3,57 V CC si le cordon de l'instrument mesure 208 cm (82 po) de long.

Figure 32. Réglage de la tension des instruments à fibre optique



Programmation du clavier Deluxe de l'A-dec 500

1. Mettez le système sous tension.
2. Depuis l'écran principal du clavier Deluxe, appuyez simultanément sur les touches A/B (A/B) et Programme (P ou P), maintenez-les enfoncées pendant trois secondes, puis appuyez sur ► pour démarrer.
3. Dans le menu **System Setup** (Configuration du système), sélectionnez **Handpieces** (Instruments).
4. Sélectionnez **Holder Setup** (Configuration du support).
5. Sur les systèmes Traditional, levez le moteur. Sur les systèmes Continental, tirez le fouet vers l'avant.
6. Sélectionnez **Electric** (Électrique).
7. Sélectionnez **Motor Number 1** (Numéro du moteur 1), c'est-à-dire la position 1 sur le module de commande.
8. Sélectionnez le type de moteur.
9. Définissez la longueur du câble installé, puis enregistrez les paramètres. Trois bips doivent retentir. Repoussez le fouet vers l'arrière ou remplacez le moteur dans son support.
10. Pour les systèmes comportant deux moteurs électriques, répétez les étapes 3 à 9 en sélectionnant cette fois le numéro 2.
11. Appuyer sur ◀ jusqu'à ce que le logo A-dec s'affiche.

Figure 33. Sélection du moteur électrique

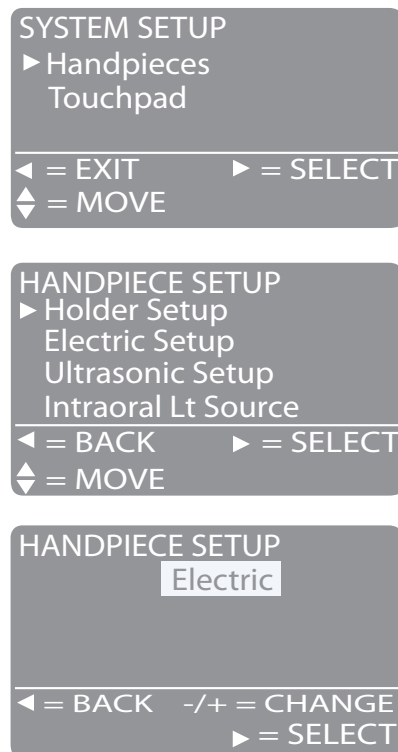
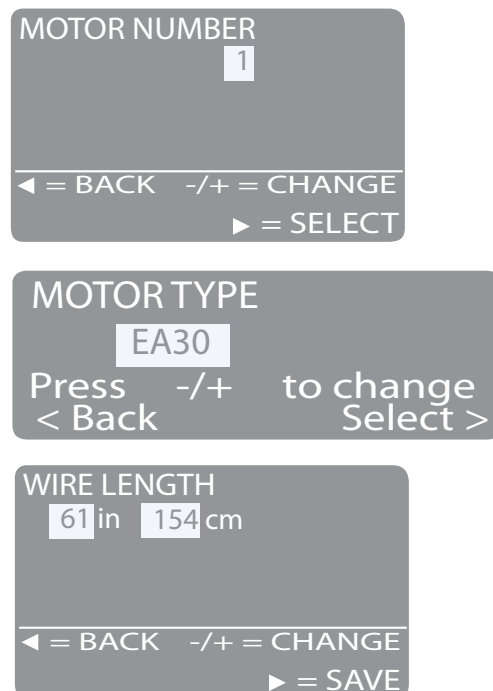


Figure 34. Définition du numéro et du type de moteur, ainsi que de la longueur du câble



Réglage de la pression de l'air moteur

1. Baissez entièrement la pédale de commande.
2. À l'aide des commandes sur le haut du bloc de commandes, réglez le débit de l'air moteur conformément aux spécifications du fabricant de l'instrument.



REMARQUE Utilisez un manomètre d'instrument pour régler avec précision la pression de l'air moteur circulant dans les cordons. En outre, un manomètre numérique dans la tête de contrôle vous permet de vérifier la pression de l'air moteur au niveau du bloc de commande. Vous pouvez également afficher la pression sur l'écran du clavier Deluxe en appuyant simultanément sur les touches plus **+** et moins **-**.

3. Remplacez les caches.



ATTENTION Lors du retrait ou de la remise en place des caches, veillez à ne pas endommager les câbles. Vérifiez la fixation des caches après les avoir remis en place.

Aide supplémentaire

Pour en savoir plus sur l'installation des éléments liés sur un système A-dec 300, consultez le *Guide de dépannage A-dec 300* (numéro de référence 85.0818.01).

Informations relatives à la réglementation

Les informations réglementaires sont fournies avec l'équipement A-dec conformément aux exigences des organismes concernés. Ces informations figurent dans les *Instructions d'utilisation* des équipements ou dans le document distinct *Informations réglementaires et spécifications*. Elles sont disponibles dans la bibliothèque documentaire sur le site www.a-dec.com.

Test des instruments

1. Sélectionnez l'instrument.
2. À l'aide du clavier Deluxe, vérifiez que le moteur fonctionne en testant différents paramètres, tels que :
 - la vitesse du moteur ;
 - la direction du moteur.

Siège social d'A-dec®

2601 Crestview Drive
Newberg, OR 97132 États-Unis
Tél. : +1.1.800.547.1883 (États-Unis/Canada)
Tél. : +1.1.503.538.7478 (hors États-Unis/Canada)
Fax : +1.1.503.538.0276
www.a-dec.com / www.a-dec.biz

A-dec Inc. n'émet aucune garantie quant au contenu de ce document, y compris, mais sans s'y limiter, aux garanties tacites de qualité commerciale et d'adaptation à un but particulier.